

# Vliegbewegingen en overlast Gooise Meren 2de kwartaal 2018

(1 februari – 30 april 2018)

- **Belangrijkste bevindingen en aanbevelingen**
- **Klachten en meldingen**
- **Vliegbewegingen**

## Aanleiding voor dit verslag

Voor u ligt het verslag dat de klankbordgroep Schiphol/A1(A6) Gooise Meren over de ondervonden hinder van het vliegverkeer in de gemeente Gooise Meren in het tweede kwartaal van 2018 gemaakt heeft. Deze verslagen zijn als ondersteuning bedoeld bij het behartigen van de belangen van de inwoners van onze gemeente.

## Achtereenvolgens treft u aan:

- Onze belangrijkste bevindingen met een advies over de aanpak van de hinder;
- Een hoofdstuk over het aantal vliegbewegingen, klachten en melders in de Gooi- & Vechtstreek met een toelichting per plaats;
- Bijlagen met regionale en landelijke cijfers.

## Belangrijkste bevindingen

Het aantal vliegbewegingen van en naar Schiphol is dit kwartaal met 2.283 (+2%) toegenomen, maar het aantal personen dat één of meer klachten heeft ingediend is zowel landelijk (+55%) als in de gemeente Gooise Meren (+74%) relatief veel sterker gestegen. Door BAS wordt dit toegeschreven aan een tijdelijke extra inzet van niet-geluidspreferente banen (+10.638 vliegbewegingen +16%) en minder inzet van de geluidspreferente banen (- 7.852 vliegbewegingen -15%). Van 26 maart t/m 15 april is de geluidspreferente Polderbaan voor onderhoud gesloten geweest, waardoor de niet-geluidspreferente Buitenveldert- en Zwanenburgbaan extra ingezet zijn. Vooral de groei van het aantal starts van de Buitenveldertbaan naar 6.624 (+1.140%) heeft zowel in Gooise Meren als landelijk voor veel extra overlast gezorgd. Het aantal personen dat over deze baan één of meer klachten heeft ingediend nam met 669 toe van 484 naar 1.153 (+138%).

**Verdere groei van Schiphol zal tot meer inzet van niet geluidspreferente banen leiden en tot een onevenredige groei van de overlast.**

## Advies hindersaanpak

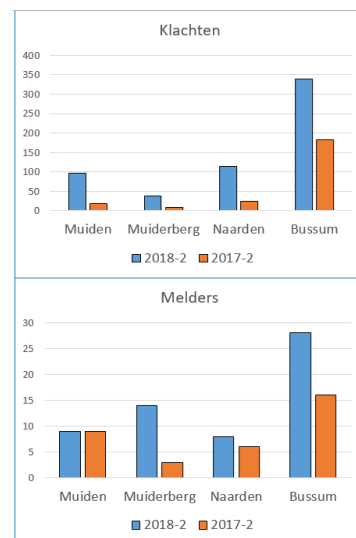
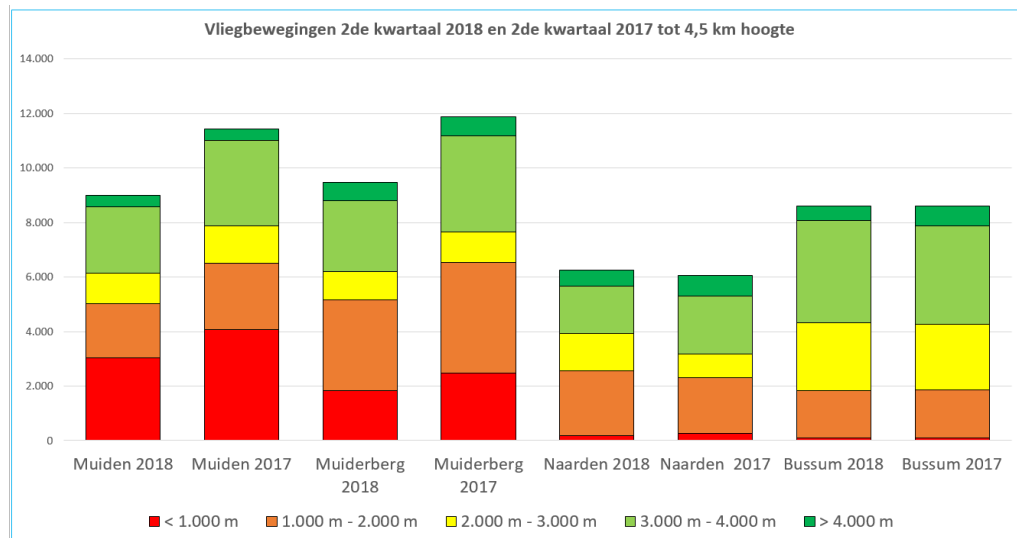
Om aan de leefbaarheid in de wijde omgeving van Schiphol geen verdere afbreuk te doen, resp. te verbeteren, beveelt de Klankbordgroep de politieke partijen en het gemeentebestuur van Gooise Meren aan om zich al dan niet via haar vertegenwoordiging in de ORS en de landelijke politiek in te zetten voor:

- maximale toepassing van de geluidsarme landingsprocedure C(ontinuing) D(ecending) A(pproach), waarbij vanaf grotere hoogte met minimaal motorvermogen met een constante dalingshoek op de landingsbaan wordt aangevlogen;
- een onafhankelijk onderzoek naar de minst geluidsbelastend startprocedure, t.w. N(oise) A(batement) D(eparture) P(rocedure) 1, 2 of andere, zoals de zogenaamde Continuous Climb Operation (CCO), waarbij het vliegtuig in één rechte beweging naar de kruishoogte klimt. **Deze variant komt, zover wij hebben kunnen nagaan, in het Schipholoverleg niet ter sprake;**
- voortzetting van het onderzoek naar de gezondheidseffecten van lawaai en uitstoot van schadelijke stoffen door vliegtuigmotoren en het belang van een gezond leefmilieu en welzijn hoger te waarderen dan groei van materiele welvaart.
- handhaving van de limiet van 500.000 vliegbewegingen na 2020, resp. krimp van luchtvaart door:
  - het beprijzen van de schadelijk effecten van luchtvaart door het invoeren van milieueffingen;
  - het ontmoedigen van goedkope, frequente vluchten voor recreatieve doeleinden (pretvluchten);
  - betere aansluiting op het Europese net van hogesnelheidstreinen ter vervanging van korte vluchten.

Voor vragen en opmerkingen over dit verslag kunt u een e-mail sturen aan [info@minderhindergooisemeren.nl](mailto:info@minderhindergooisemeren.nl)

## Vliegbewegingen en overlast

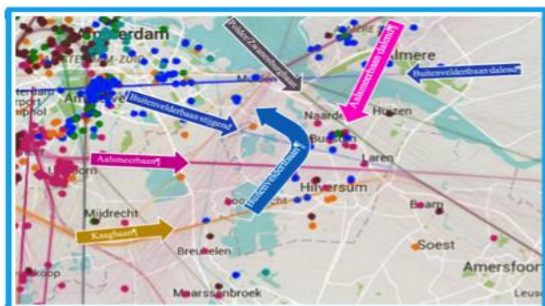
### Kerncijfers



### Muiden

Dit kwartaal bestond 65% van het aantal vliegbewegingen uit laagvliegend dalend verkeer richting de Buitenveldertbaan (2017: 61%). Het overige verkeer bestaat uit met klimvermogen hoger vliegend verkeer afkomstig van de Polder- en Zwanenburgbaan.

Het aantal vliegbewegingen was 21% lager dan vorig jaar en het aantal melders van klachten is gelijk gebleven. Wel heeft hetzelfde aantal melders (9) meer klachten ingediend.



### Muiderberg

Het geluidsprofiel is nagenoeg gelijk aan dat van Muiden. Bijna 66% van het aantal vliegbewegingen bestaat uit laagvliegend dalend verkeer richting de Buitenveldertbaan (2017: 60%). Het overige verkeer bestaat uit met klimvermogen hoger vliegend verkeer afkomstig van de Polder- en Zwanenburgbaan.

Het aantal vliegbewegingen was 20% lager dan vorig jaar, maar het aantal melders van klachten is van 3 naar 11 gestegen.

### Naarden

Dit kwartaal was er ongeveer evenveel startend verkeer als vorig jaar (59%). Het stijgende verkeer bestaat uit met klimvermogen hoger vliegend verkeer afkomstig van de Polder- en Zwanenburgbaan. Het dalende verkeer gaat richting de Buitenveldertbaan en Aalsmeerbaan.

Het aantal vliegbewegingen nam met 3% toe en het aantal klachten steeg met van 24 naar 115, terwijl het aantal melders slechts met 2 toenam tot 8.

## Bussum

Ongeveer 77% van het aantal vliegbewegingen bestaat uit met klimvermogen vertrekkend verkeer van de Buitenveldert-, Aalsmeer- en Kaagbaan. Vooral de Buitenveldertbaan veroorzaakt veel overlast, omdat het verkeer vanaf deze baan de minste gelegenheid heeft gehad om te klimmen. Bij de Kaagbaan heeft het verkeer de meeste gelegenheid om te klimmen en de Aalsmeerbaan valt hier tussen in. Het overige verkeer bestaat uit laagvliegend dalend verkeer naar de Aalsmeer- en de Buitenveldertbaan.

Het vertrekkende verkeer van de Kaag- en Aalsmeerbaan maakt over onze regio een S-bocht, door eerst naar het noordwesten te draaien en vervolgens naar het zuidoosten. Het aankomende verkeer naar deze banen komt uit noordoostelijke richting om na het passeren van onze regio naar het noorden te draaien. Deze twee S-bochten zijn het gevolg van een groot militair luchtruim, dat beperkt voor burgerluchtvaart wordt opengesteld. Bij een herindeling van het Nederlandse luchtruim zou voorkomen kunnen worden dat dit verkeer over dichtbevolkt gebied geleid blijft worden.

Het aantal vliegbewegingen is nagenoeg gelijk gebleven, maar het aantal melders van klachten nam met 12 toe tot 28. Opvallend is de toename van het aantal klachten over nachtelijk vliegverkeer van 16 naar 96, omdat het aantal vliegbewegingen (tussen 23:00 uur en 07:00) uur juist met 95 naar 110 is afgenomen.

## Buurgemeenten

Ook in nagenoeg al onze buurgemeenten is sprake van toegenomen overlast, vooral in Hilversum, Huizen en Weesp.

### **Nadere details over Gooise Meren en buurgemeenten kunt u vinden in de bijlagen 1 en 2.**

## Landelijke cijfers

Landelijk is het aantal klachten met 34% gestegen en het aantal melders met 55%. In bijna alle clusters is het aantal melders toegenomen en de verklaringen van BAS komen er op neer dat dit het gevolg is van meer vliegverkeer van en naar de niet-geluidspreferente banen.

### **Nadere details over de landelijke vliegbewegingen en klachten treft u aan in de bijlagen 3 en 4.**

## Geraadpleegde bronnen

Voor de samenstelling van dit verslag hebben wij gebruik gemaakt van:

- de kwartaalrapportages over het 2<sup>de</sup> kwartaal 2018, die het B(ewoners) A(anspreekpunt) S(chiphol) (<http://www.bezoekbas.nl/>) op 28 juni 2018 heeft uitgebracht. Dit kwartaal loopt niet gelijk aan het kalenderkwartaal, maar bestrijkt de periode van 1 februari t/m 30 april 2018;
- de database onderhouden door het Platform Vlieghinder Regio Castricum (<https://www.vlieghinder.nl/>), waarin de vliegbewegingen tot een hoogte van 4.500 meter van en naar Schiphol worden vastgelegd. Deze database bevat echter alleen de vluchtgegevens van vliegtuigen met een ADSB transponder (ongeveer 80% van het totaal). De werkelijke aantallen vliegbewegingen tot 4.500 meter zijn dus hoger.

## Bijlage 1 Klachten en melders Gooise Meren en buurgemeenten

Klachten totaal	Gemeente	2018-2	2017-2	Toe-/afname	
	Muiden	97	18	79	438,9%
	Muiderberg	37	9	28	311,1%
	Naarden	115	24	91	379,2%
	Bussum	340	183	157	85,8%
	<b>Gooise Meren</b>	<b>589</b>	<b>234</b>	<b>355</b>	<b>151,7%</b>
	Blaricum	15	12	3	25,0%
	Eemnes	1	0	1	
	Hilversum	134	98	36	36,7%
	Huizen	244	24	220	916,7%
	Laren	8	0	8	
	Weesp	91	33	58	175,8%
	<b>Buurgemeenten</b>	<b>493</b>	<b>167</b>	<b>326</b>	<b>195,2%</b>
	<b>Totaal</b>	<b>1.082</b>	<b>401</b>	<b>681</b>	<b>169,8%</b>

Klachten 's nachts	Gemeente	2018-2	2017-2	Toe-/afname	
	Muiden	17	7	10	142,9%
	Muiderberg	6	1	5	500,0%
	Naarden	6	2	4	200,0%
	Bussum	96	16	80	500,0%
	<b>Gooise Meren</b>	<b>125</b>	<b>26</b>	<b>99</b>	<b>380,8%</b>
	Blaricum	1	0	1	
	Eemnes		0	0	
	Hilversum	15	23	-8	-34,8%
	Huizen	15	2	13	650,0%
	Laren		0	0	
	Weesp	6	2	4	200,0%
	<b>Buurgemeenten</b>	<b>37</b>	<b>27</b>	<b>10</b>	<b>37,0%</b>
	<b>Totaal</b>	<b>162</b>	<b>53</b>	<b>109</b>	<b>205,7%</b>

Melders	Gemeente	2018-2	2017-2	Toe-/afname	
	Muiden	9	9	0	0,0%
	Muiderberg	14	3	11	366,7%
	Naarden	8	6	2	33,3%
	Bussum	28	16	12	75,0%
	<b>Gooise Meren</b>	<b>59</b>	<b>34</b>	<b>25</b>	<b>73,5%</b>
	Blaricum	6	5	1	20,0%
	Eemnes	1	0	1	
	Hilversum	35	20	15	75,0%
	Huizen	14	8	6	75,0%
	Laren	6	0	6	
	Weesp	12	4	8	200,0%
	<b>Buurgemeenten</b>	<b>74</b>	<b>37</b>	<b>37</b>	<b>100,0%</b>
	<b>Totaal</b>	<b>133</b>	<b>71</b>	<b>62</b>	<b>87,3%</b>

**Bijlage 2a Vliegbewegingen boven Gooise Meren in 2<sup>de</sup> kwartaal 2018 tot 4,5 km hoogte**

<b>2de kwartaal 2018</b>	<b>Totaal</b>	<b>Waarvan 's nachts</b>	<b>Hoogste aantal 24 u</b>	<b>Gemiddeld per dag</b>	<b>Dalend</b>	<b>Stijgend</b>	<b>&lt; 1.000 m</b>	<b>1.000 m - 2.000 m</b>	<b>2.000 m - 3.000 m</b>	<b>3.000 m - 4.000 m</b>	<b>&gt; 4.000 m</b>
Muiden	8.988	944	317	101	5.886	3.102	3.028	1.983	1.131	2.422	424
Muiderberg	9.482	955	299	107	6.246	3.236	1.834	3.341	1.033	2.606	668
Naarden	6.242	196	233	70	2.667	3.575	181	2.367	1.379	1.728	587
Bussum	8.613	110	230	97	1.977	6.636	83	1.760	2.490	3.746	534

<b>2de kwartaal 2017</b>	<b>Totaal</b>	<b>Waarvan 's nachts</b>	<b>Hoogste aantal 24 u</b>	<b>Gemiddeld per dag</b>	<b>Dalend</b>	<b>Stijgend</b>	<b>&lt; 1.000 m</b>	<b>1.000 m - 2.000 m</b>	<b>2.000 m - 3.000 m</b>	<b>3.000 m - 4.000 m</b>	<b>&gt; 4.000 m</b>
Muiden	11.436	912	435	128	6.959	4.477	4.063	2.455	1.364	3.135	419
Muiderberg	11.881	936	416	133	7.174	4.707	2.476	4.060	1.125	3.506	714
Naarden	6.066	306	211	68	2.515	3.551	267	2.047	873	2.105	774
Bussum	8.593	205	179	97	2.020	6.573	100	1.749	2.412	3.617	715

<b>Toe- /afname 2de kwartaal. 2018</b>	<b>Totaal</b>	<b>Waarvan 's nachts</b>	<b>Hoogste aantal 24 u</b>	<b>Gemiddeld per dag</b>	<b>Dalend</b>	<b>Stijgend</b>	<b>&lt; 1.000 m</b>	<b>1.000 m - 2.000 m</b>	<b>2.000 m - 3.000 m</b>	<b>3.000 m - 4.000 m</b>	<b>&gt; 4.000 m</b>
Muiden	-2.448	32	-118	-28	-1.073	-1.375	-1.035	-472	-233	-713	5
Muiderberg	-2.399	19	-117	-27	-928	-1.471	-642	-719	-92	-900	-46
Naarden	176	-110	22	2	152	24	-86	320	506	-377	-187
Bussum	20	-95	51	0	-43	63	-17	11	78	129	-181

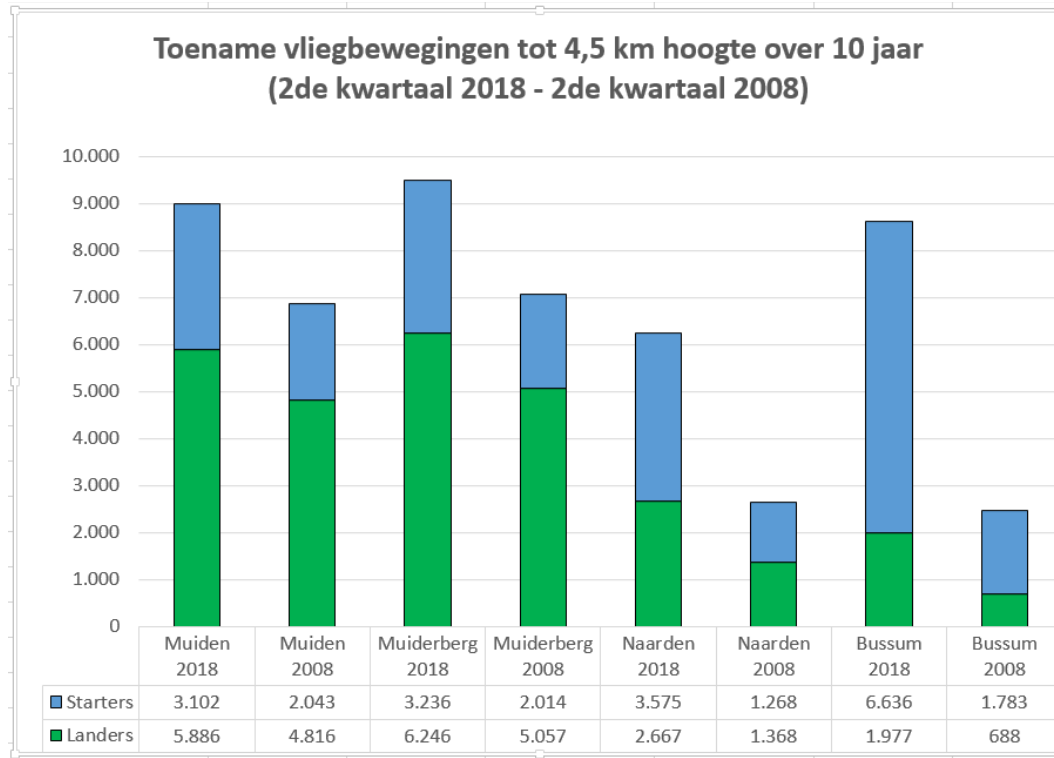
  

<b>Toe- /afname 2de kwartaal 2018</b>	<b>Totaal</b>	<b>Waarvan 's nachts</b>	<b>Hoogste aantal 24 u</b>	<b>Gemiddeld per dag</b>	<b>Dalend</b>	<b>Stijgend</b>	<b>&lt; 1.000 m</b>	<b>1.000 m - 2.000 m</b>	<b>2.000 m - 3.000 m</b>	<b>3.000 m - 4.000 m</b>	<b>&gt; 4.000 m</b>
Muiden	-21%	4%	-27%	-21%	-15%	-31%	-25%	-19%	-17%	-23%	1%
Muiderberg	-20%	2%	-28%	-20%	-13%	-31%	-26%	-18%	-8%	-26%	-6%
Naarden	3%	-36%	10%	3%	6%	1%	-32%	16%	58%	-18%	-24%
Bussum	0%	-46%	28%	0%	-2%	1%	-17%	1%	3%	4%	-25%

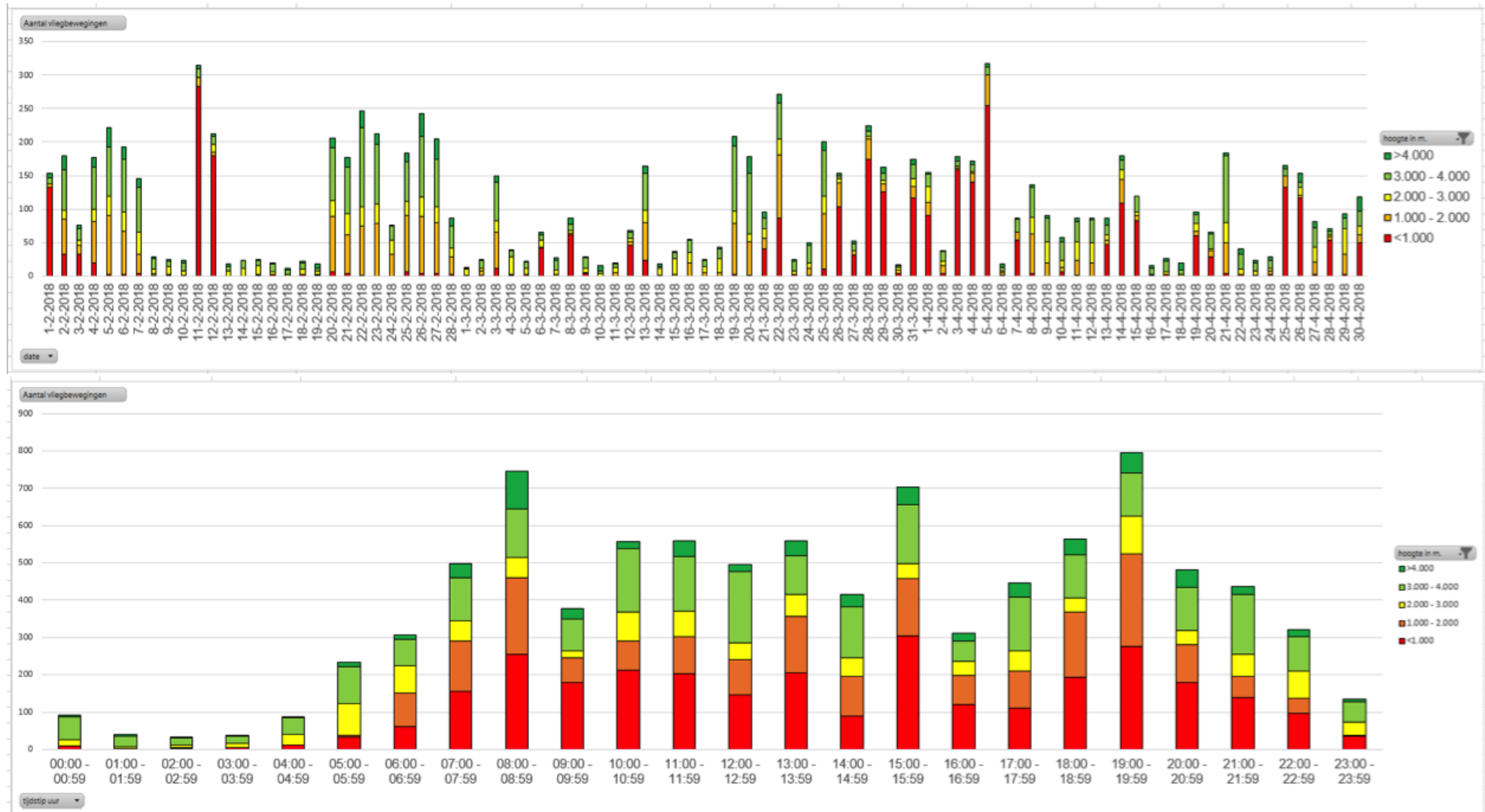
**Bijlage 2b Toename vliegbewegingen boven Gooise Meren in afgelopen 10 jaar**

**Toename vliegbewegingen over afgelopen 10 jaar**

Plaats	2de kw.	2de kw.	toename		
	2018	2008	absoluut	in %	per dag
Muiden	8.988	6.859	2.129	31%	24
Muiderberg	9.482	7.071	2.411	34%	27
Naarden	6.242	2.636	3.606	137%	41
Bussum	8.613	2.471	6.142	249%	69

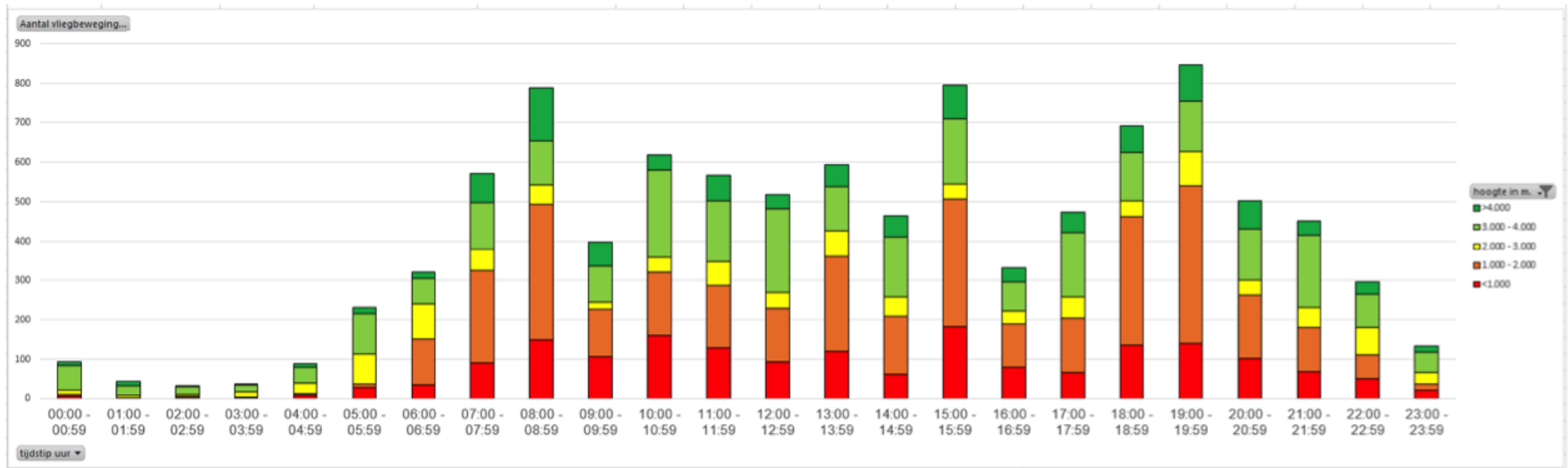
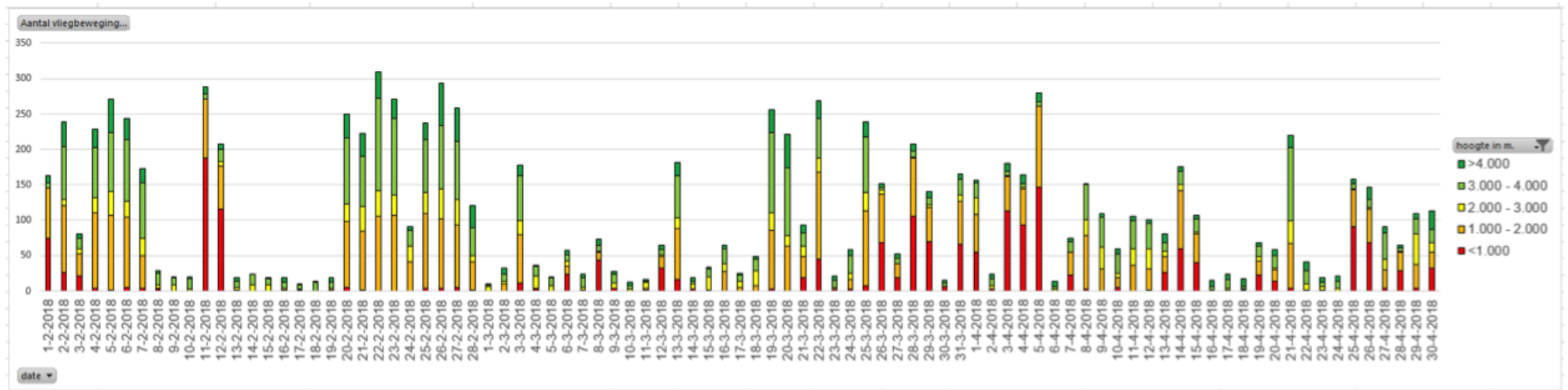


**Bijlage 2c Geluidsprofiel Muiden**

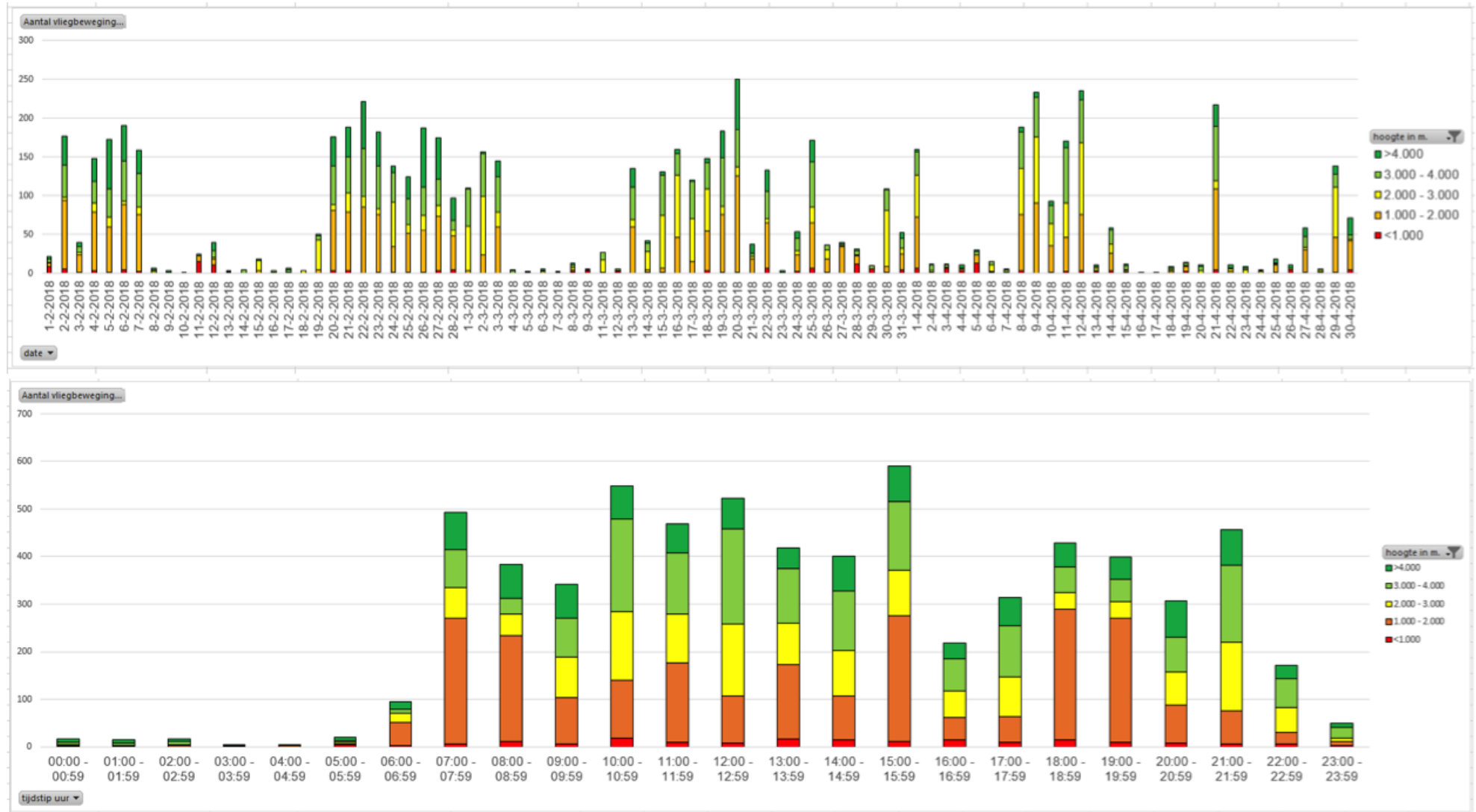




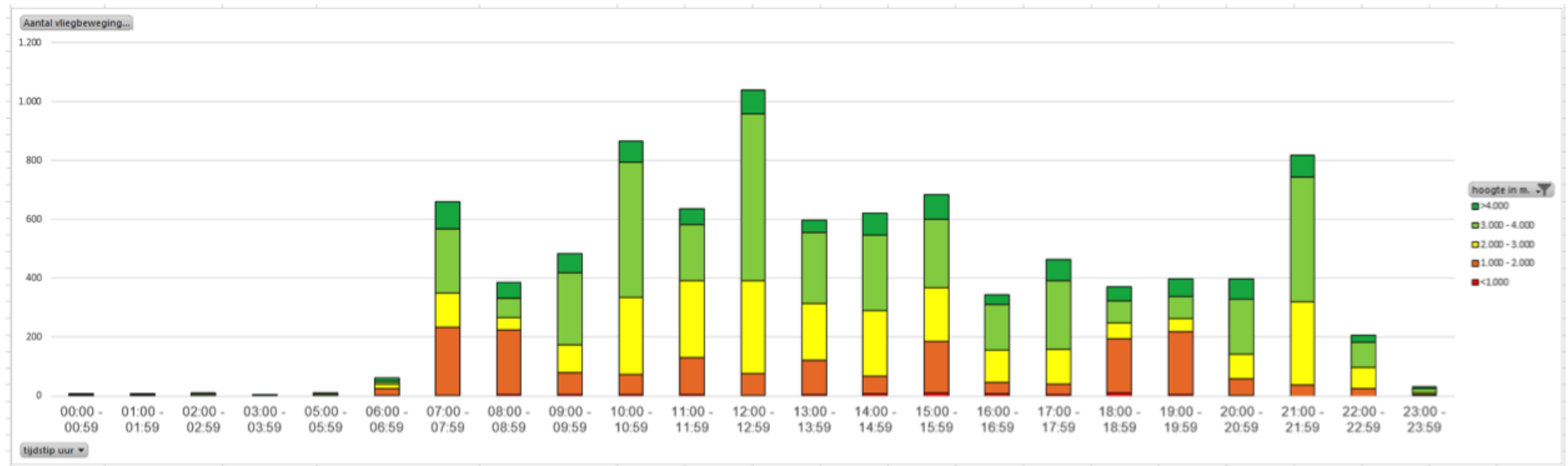
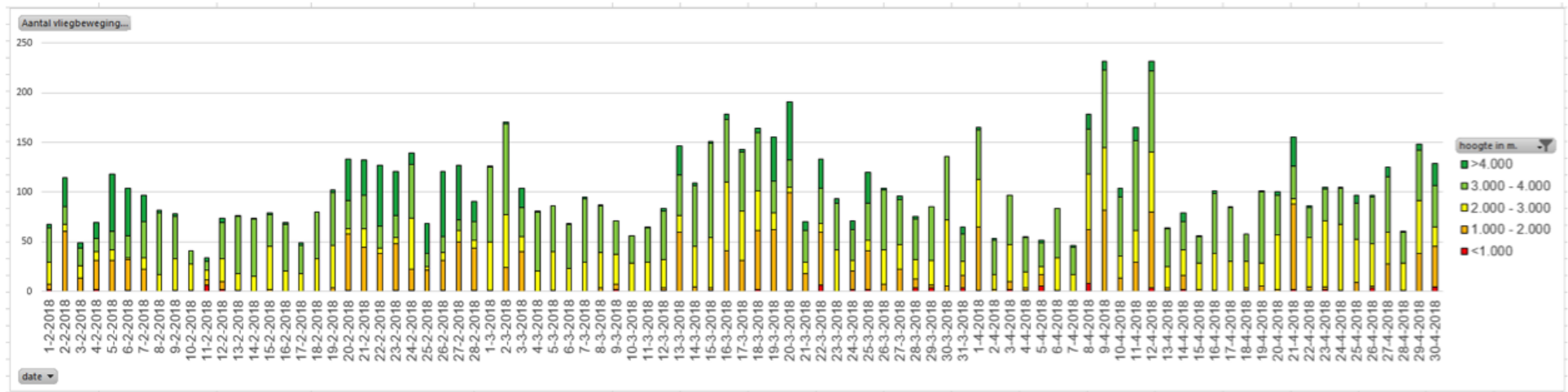
**Bijlage 2d Geluidsprofiel Muiderberg**



**Bijlage 2e Geluidsprofiel Naarden**



**Bijlage 2f Geluidsprofiel Bussum**



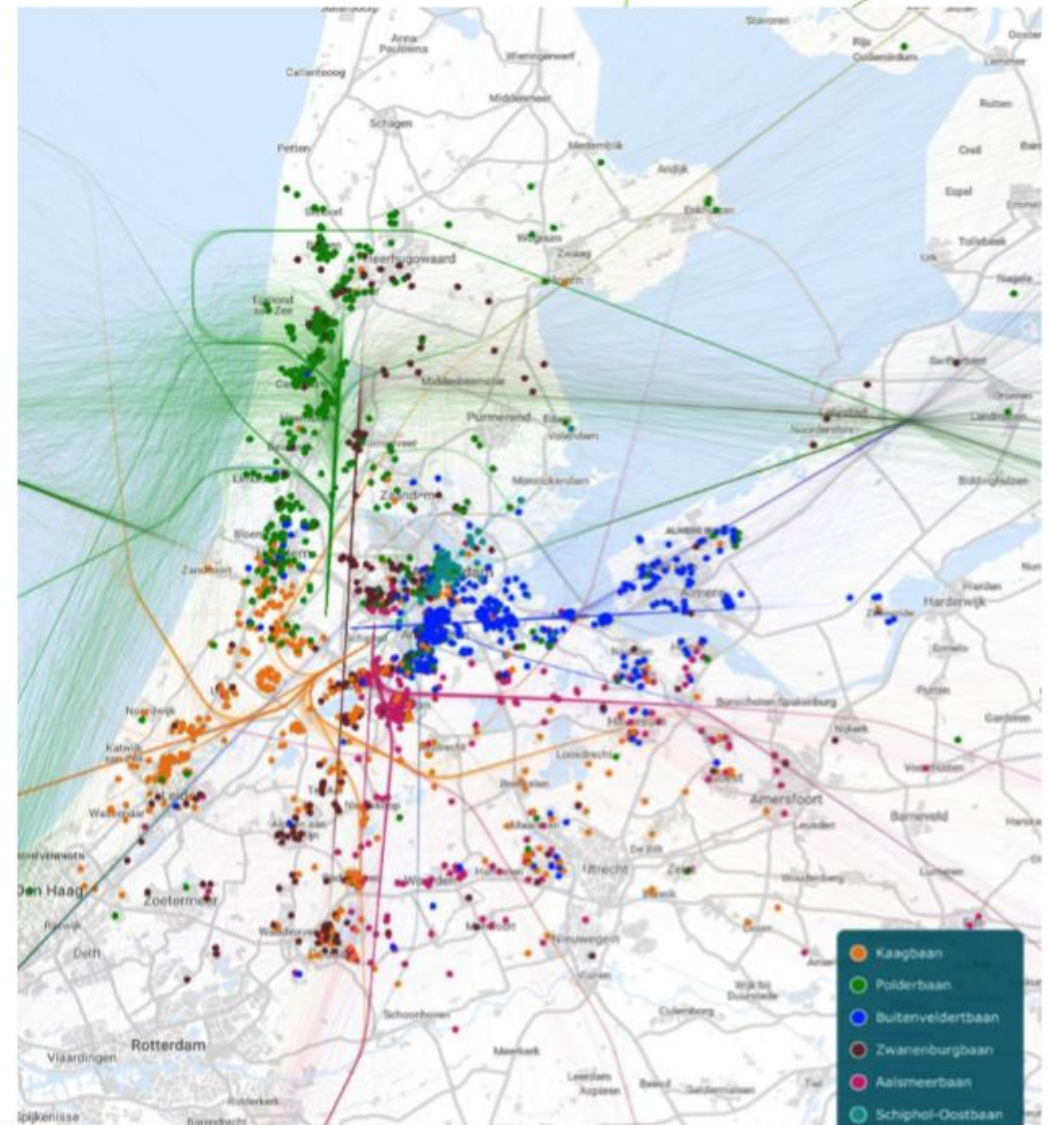
**Bijlage 3 Landelijke cijfers over klachten en melders**

Cluster	Klachten (periode, specifiek en algemeen)			
	2018-2	2017-2	Bij/af	in %
Aalsmeerbaan	20.313	15.428	4.885	31,7%
Buitenveldertbaan	11.635	10.255	1.380	13,5%
Kaagbaan	4.375	3.752	623	16,6%
Polderbaan	13.901	8.957	4.944	55,2%
Zwanenburgbaan	5.219	3.017	2.202	73,0%
<b>Totaal</b>	<b>55.443</b>	<b>41.409</b>	<b>14.034</b>	<b>33,9%</b>

Cluster	Melders			
	2018-2	2017-2	Bij/af	in %
Aalsmeerbaan	866	885	-19	-2,1%
Buitenveldertbaan	1.153	484	669	138,2%
Kaagbaan	617	536	81	15,1%
Polderbaan	728	398	330	82,9%
Zwanenburgbaan	637	281	356	126,7%
<b>Totaal</b>	<b>4.001</b>	<b>2.584</b>	<b>1.417</b>	<b>54,8%</b>

\*) In de kwartaalrapportages van BAS worden de zogenaamde veel-melders, dat zijn personen die op jaarbasis meer dan 500 klachten indienen, niet uit de cijfers verwijderd. Als een klein aantal personen een zeer groot aantal klachten indient, kan dat het algemene beeld vertekenen.

**Figuur 6. Hoofdoorzaak meldingen per baan**



**Bijlage 4 Vliegbewegingen van en naar Schiphol 1ste kwartaal 2018 en 1ste kwartaal 2017**

baan	2018-2			2017-2			Mutatie absoluut			Mutatie in %			Meest gehinderde gemeenten		
	landingen	starts	totaal	landingen	starts	totaal	landingen	starts	totaal	landingen	starts	totaal			
Helikopters		323	508	831	674	660	1.334	-351	-152	-503	-52,1%	-23,0%	-37,7%		
Schiphol Oostbaan	04	13.779	29	13.808	238	473	711	13.541	-444	13.097	5689,5%	-93,9%	1842,1%		
Kaagbaan	06	43	5.656	5.699	3.740	17	3.757	-3.697	5.639	1.942	-98,9%	33170,6%	51,7%		
Buitenveldertbaan	09	2.051	890	2.941	1	2.941	2.942	2.050	-2.051	-1	205000,0%	-69,7%	0,0%	Bussum, Laren, Eemnes	
Zwanenburgbaan	18C	85	21.287	21.372	9.088	4.943	14.031	-9.003	16.344	7.341	-99,1%	330,6%	52,3%		
Aalsmeerbaan	18L	3.882	24	3.906	0	17.035	17.035	3.882	-17.011	-13.129		-99,9%	-77,1%	Hilversum, Bussum, Laren	
Kaagbaan	24	17.283		17.283	70	11.149	11.219	17.213	-11.149	6.064	24590,0%	-100,0%	54,1%	Hilversum,	
Aalsmeer/Kaagbaan		21.165	24	21.189	70	28.184	28.254	21.095	-28.160	-7.065	30135,7%	-99,9%	-25,0%		
Polderbaan	18R	14.295	335	14.630	21.683	0	21.683	-7.388	335	-7.053		-34,1%	-32,5%		
Schiphol Oostbaan	22		13.828	13.828	1.818	830	2.648	-1.818	12.998	11.180	-100,0%	1566,0%	422,2%		
Buitenveldertbaan	27	1.633	6.624	8.257	5.650	534	6.184	-4.017	6.090	2.073	-71,1%	1140,4%	33,5%	Muiden, Muiderberg, Weesp	
Zwanenburgbaan	36C		10.875	10.875	6.844	5.544	12.388	-6.844	5.331	-1.513		-100,0%	96,2%	-12,2%	Naarden, Bussum, Huizen
Polderbaan	36L	6.662		6.662	0	15.467	15.467	6.662	-15.467	-8.805		-100,0%	-56,9%	Naarden, Bussum, Huizen	
Zwanenburg/Polderbaan		6.662	10.875	17.537	6.844	21.011	27.855	-182	-10.136	-10.318		-2,7%	-48,2%	-37,0%	
Aalsmeerbaan	36R	675	667	1.342	9.752	0	9.752	-9.077	667	-8.410		-93,1%	-86,2%	Bussum, Naarden	
<b>Totaal:</b>		<b>60.711</b>	<b>60.723</b>	<b>121.434</b>	<b>59.558</b>	<b>59.593</b>	<b>119.151</b>	<b>1.153</b>	<b>1.130</b>	<b>2.283</b>	<b>1,9%</b>	<b>1,9%</b>	<b>1,9%</b>		

	2018-2	in %	2017-2	in %	Toe-afname	
Geluids-preferent	44.274	38,3%	52.126	46,6%	-7.852	-15,1%
Niet-preferent	76.329	66,0%	65.691	58,7%	10.638	16,2%
Helikopters	831	0,7%	1.334	1,2%	-503	-37,7%
<b>Totaal</b>	<b>121.434</b>	<b>105,0%</b>	<b>119.151</b>	<b>106%</b>	<b>2.283</b>	<b>1,9%</b>

